

Pla d'educació digital de Catalunya

Guia ràpida del
dispositiu de
connectivitat MiFi

Projecte d'acceleració
de la transformació
digital



MiFi



Generalitat de Catalunya
Departament d'Educació

Projecte estratègic per a
l'acceleració de la
transformació digital dels
centres educatius de
Catalunya i abordatge de la
bretxa digital



Índex

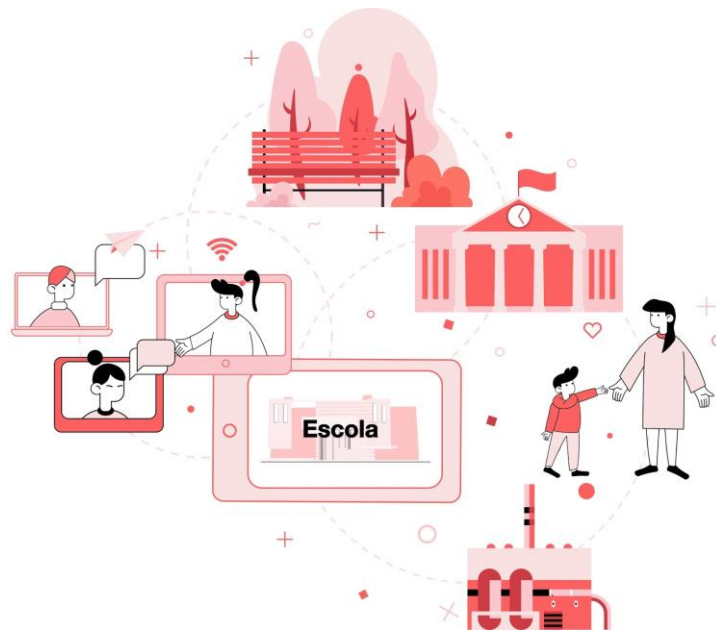
1. Introducció
2. Primers passos – Posada en marxa
3. Primers passos – Encendre el dispositiu
4. Primers passos – Connexió Wi-Fi
5. Servei d'Atenció a l'Usuari – Dades d'identificació del dispositiu
6. Servei d'Atenció a l'Usuari – Extracció i inserció de la targeta SIM

Guia ràpida del dispositiu de connectivitat MiFi

Introducció

El MiFi és un dispositiu de connectivitat que permet enllaçar un o diversos equips per oferir connexió a Internet.

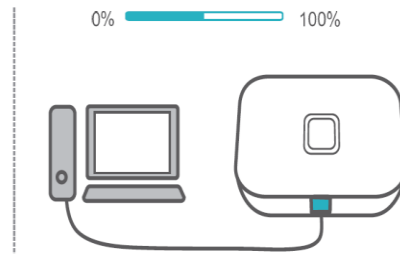
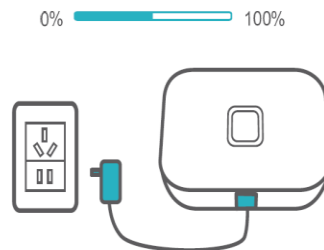
A més, ofereix la possibilitat d'emportar-se'l a qualsevol lloc i garantir la connexió dels equips que s'hi connectin.



Guia ràpida del dispositiu de connectivitat MiFi

Primers passos – Posada en marxa

Tot i que el dispositiu MiFi disposa d'una bateria, és preferible que estigui endollat al port USB de l'ordinador o a un endoll elèctric.

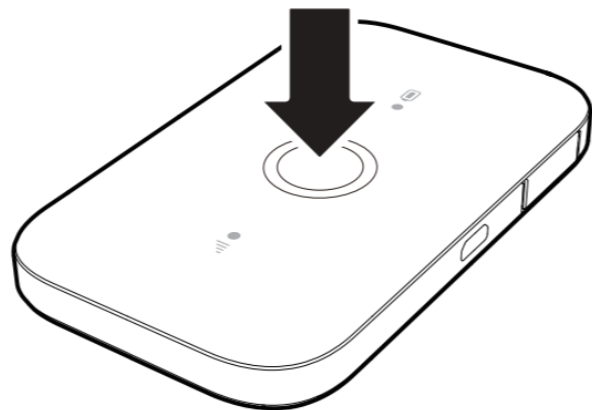


Es recomana que, sempre que sigui possible, el dispositiu estigui endollat.

Guia ràpida del dispositiu de connectivitat MiFi

Primers passos – Encendre el dispositiu

Per encendre el dispositiu, cal prémer, durant 3 segons, el botó d'encesa que es troba a la part de dalt.

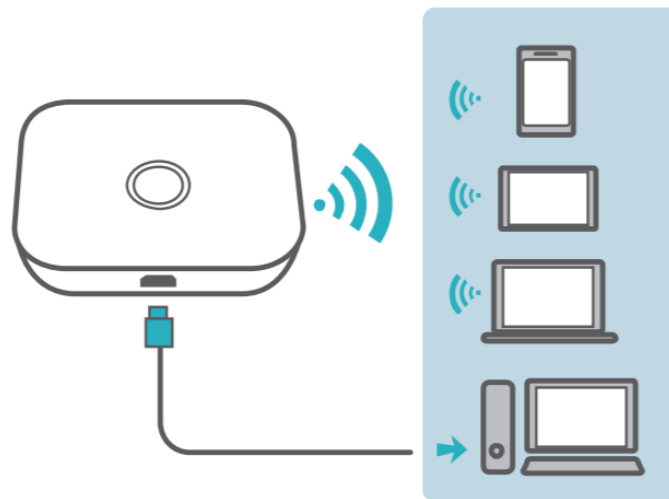


Guia ràpida del dispositiu de connectivitat MiFi

Primers passos – Connexió Wi-Fi

Un cop el dispositiu està encès, seguïu els passos següents:

1. Cerqueu les xarxes Wi-Fi disponibles des del vostre ordinador, telèfon intel·ligent o tauleta.
2. D'aquestes xarxes, seleccioneu el nom de la xarxa Wi-Fi *Gencat_PEDC*.
3. Introduïu la contrasenya que trobareu a la part posterior del dispositiu MiFi.



Guia ràpida del dispositiu de connectivitat MiFi

Servei d'Atenció a l'Usuari – Dades d'identificació del dispositiu

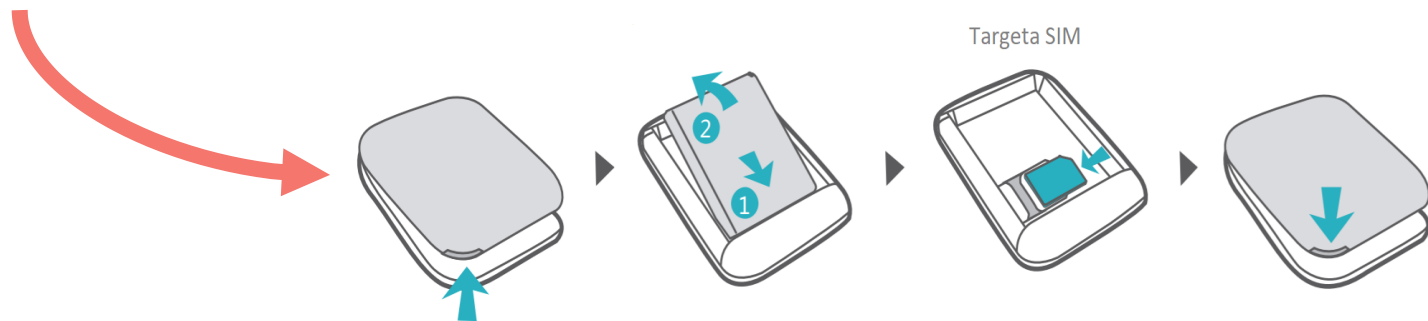
En cas d'incidència, des del Servei d'Atenció a l'Usuari (SAU), us demanaran que identifiqueu quin operador mòbil teniu assignat mitjançant dues lletres. Aquesta dada es troba a la part posterior del MiFi, al final del número de línia, identificada amb les lletres VF o OR.



Guia ràpida del dispositiu de connectivitat MiFi

Servei d'Atenció a l'Usuari – Extracció i inserció de la targeta SIM

En cas que sigui necessari substituir el dispositiu, és possible que el SAU us sol·liciti retirar la targeta SIM i inserir-la en el nou dispositiu.



A close-up photograph of a person's hands typing on a smartphone keyboard. The phone screen shows a search history list with several entries: 'la escritura happy learning', 'happy learning español la edula', 'happy learning español la luna', 'happy learning estructura de la tierra', 'happy learning español la prehistoria', and 'estados de la materia happy learning'. The entire image is overlaid with a semi-transparent red filter.

2020 | 2023



Generalitat de Catalunya
Departament d'Educació