

# Projecte Educatiu del Centre

Escola Lluís Vives- Castelldefels

## Índex

|  |              |
|--|--------------|
| <b>Introducció</b> .....   | <b>1</b>     |
| <b>1. Context</b> .....  | <b>2-9</b>   |
| 1.1 Fitxa Administrativa del centre del centre.....                    |              |
| 1.2. Situació socio-econòmica. Àmbit Extern.....                       |              |
| 1.3 Àmbit Intern.....  |              |
| <b>2. Identitat i caràcter propi</b> .....                             | <b>10</b>    |
| 2.1 Principis rectors .....  |              |
| 2.2 Caràcter propi.....  |              |
| <b>3. Característiques del centre</b> .....                            | <b>15-18</b> |
| <b>4.Plantejaments Educatius</b> .....                                 | <b>19</b>    |
| 4.1 Prioritats i objectius educatius.....                              |              |
| 4.2 El projecte lingüístic.....  |              |
| 4.3 El projecte de socialització de llibres i material escolar.....    |              |
| <b>5.El currículum</b> .....   | <b>23</b>    |
| 5.1.Criteris d'organització pedagògica.....                            |              |
| 5.2 El projecte curricular.....  |              |
| 5.3 L'avaluació i promoció .....                                       |              |
| <b>6.L' organització</b> .....   | <b>37-39</b> |
| 6.1 Criteris que defineixen l'estructura organitzativa del centre..... |              |
| 6.2 Organigrama.....   |              |
| 6.3 Lideratge i equips de treball.....                                 |              |
| <b>7. Inclusió</b> .....   | <b>40-41</b> |
| 7.1 Principis d'inclusió i coeducació .....                            |              |
| 7.2 L'acollida.....  |              |
| 7.3 La diversitat.....   |              |
| 7.3.1 Criteris que orienten l'atenció a la diversitat.....             |              |
| <b>8.La convivència</b> .....  | <b>41-42</b> |

|   |               |
|---|---------------|
| 8.1 Convivència i resolució de conflictes.....  |               |
| 8.2 Projecte de convivència .....   |               |
| <b>9. L'orientació i la tutoria.....</b>  | <b>43-44</b>  |
| 9.1 Objectius de l'orientació i el seguiment de l'alumne.....   |               |
| 9.2 Pla d'acció tutorial.....   |               |
| <b>10 . La participació .....</b>   | <b>45-47</b>  |
| 10.1 Objectius d'àmbit humà i de serveis. Mecanismes de participació.....                             |               |
| 10.2 Òrgans de participació. Estructura organitzativa.....  |               |
| <b>11. L'avaluació del centre .....</b>   | <b>48- 56</b> |
| 11.1 Indicadors   |               |
| <b>12. La projecció externa i l'atenció a l'usuari tutoria.....</b>                                   | <b>57-59</b>  |
| 12.1 Principis de servei i atenció al públic.....   |               |
| 12.2 Relacions amb institucions públiques.....  |               |
| 12.3 Relacions amb els altres centres escolars .....  |               |
| <b>13.Elaboració, renovació i actualització dels diferents documents que<br/>desplega el PEC.....</b> | <b>61-63</b>  |
| <b>14. Aprovació, difusió i revisió del PEC.....</b>  | <b>63</b>     |

## INTRODUCCIÓ

---

L' escola Lluís Vives desenvolupà el seu Projecte Educatiu de Centre fruit d'un treball conjunt dels diferents sectors de la Comunitat Educativa. Destaquem el compromís del nostre centre amb una educació de qualitat fonamentada en la formació integral dels nostres alumnes per tal d'oferir-los el màxim de possibilitats a nivell acadèmic i per aconseguir l'èxit personal i social.

El Projecte Educatiu és el document estratègic marc per a la nostra escola en el que es formalitza i concreten les intencions i actuacions educatives , dotant-la d'una identitat pròpia i plantejant els valors i principis que assumeix aquesta comunitat.

És l'instrument clau que orienta la nostra intervenció educativa , el projecte de referència a l'hora de justificar i legitimar qualsevol actuació que a nivell individual o col·lectiu realitzem, tant el professorat com els directius i demás membres de la comunitat escolar.

La funció del Pec és:

1. Servir com a document marc, és a dir, com a referència de qualssevol altres documents de gestió de la vida escolar.

2. Adaptar les diferents activitats del centre a les necessitats i les característiques soci - culturals i educatives de l'entorn i del centre.

3. Crear espais de negociació, afavorint una cultura del diàleg i de la presa de decisions consensuades, a fi d'augmentar el seu caràcter vinculant, comproment-nos en un model d'educació i gestió de tipus participatiu i democràtic.

4. Propiciar un model d'autoavaluació, a través de diferents instruments desenvolupats i consensuats amb aquest objectiu, obtenint mesures quantitatives i sobretot qualitatives de l'eficàcia de les tasques formatives. Tot això amb l'objectiu d'elevat i millorar, tant els nivells acadèmics com la dimensió humana del procés d'ensenyament - aprenentatge

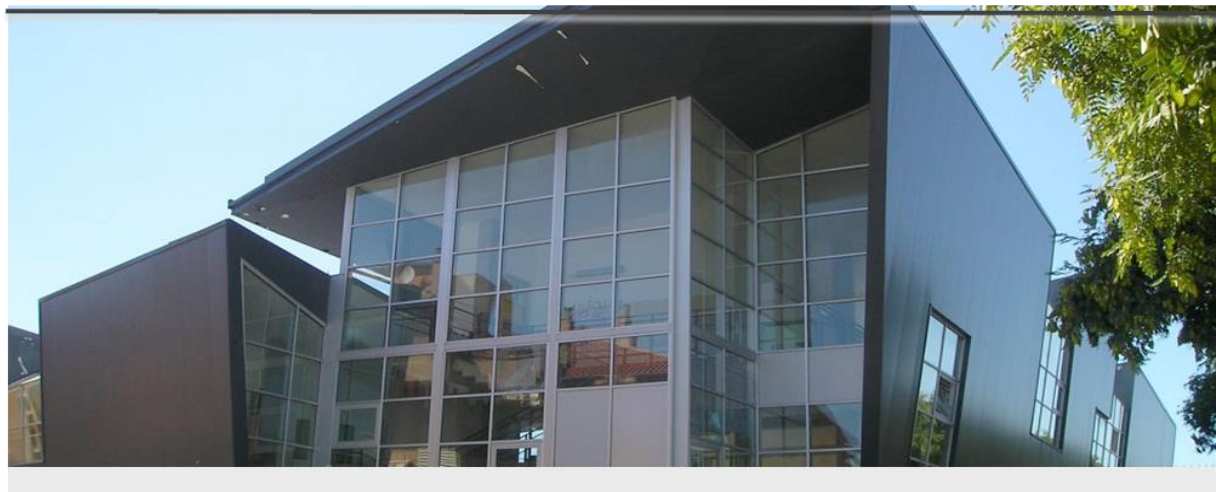
5. Possibilitar i facilitar la participació en les institucions escolars dels diferents agents externs e interns de la Comunitat Educativa.

## **1. CONTEXT**

---

Per tal d'elaborar el Projecte Educatiu del Centre, d'acord amb les necessitats de la nostra escola, i convertir-lo en una eina útil per la millora de la gestió es imprescindible partir de l'anàlisi de l'entorn.

## 1.1 Fitxa Administrativa del centre del centre



Denominació del centre: Escola Lluís Vives

Codi del centre: 08015843

Adreça: Passeig del Ferrocarril 266

Codi Postal: 08860

Població: Castelldefels

Comarca: Baix Llobregat

Telèfon: 93 665 71 79

Correu electrònic: [a8015843@xtec.cat](mailto:a8015843@xtec.cat)

Web: <http://www.escolalluisvives.cat/ca/>

## 1.2. Situació socio-econòmica. Àmbit Extern

L'escola Lluís Vives està situada al barri de Can Bou de Castelldefels. Es un barri de cases baixes i pocs edificis, entre la via del tren i l'autopista Pau Casals. Estem al costat de la comissaria dels Mossos d' Esquadra. La majoria dels nostres alumnes venen del centre del poble, de la platja i del barri del Castell encara que reben alumnat de la resta de barris . La comunicació és fàcil, estem a prop de l' estació del tren i al costat de la parada de l'autobús .

La tipologia de l'alumnat també ha anat variant durant els últims :

Hem augmentat l'índex d'alumnes de nacionalitat estrangera (28.36%).

En segon lloc, degut a l'augment de l'oferta de places educatives a la zona i la disminució d'infants nascuts , s'ha observat que en el període de matriculació, les famílies no seleccionen el centre en primera opció per desconeixement i per la ubicació del centre al costat de la via.

La nostra escola disposa de noves instal·lacions des de l'any 2007 , amb una molt bona dotació de recursos tecnològics i d' espais esportius. Ofereix els serveis : d'acollida matinal i de retard , de menjador amb cuina pròpia, d'una amplia oferta d'activitats extraescolars i també s'organitzen activitats d'estiu i en períodes vocacionals (nadal i setmana santa) en el que

participem alumnes d'altres escoles , degut a la qualitat de les diferents propostes.

Les relacions amb l'entorn podríem definir-se com molt bones ja que va es una de les prioritats en el projecte educatiu.. Es programen col·laboracions educatives anuals amb les diferents entitats de Castelldefels : esportives i culturals de la població, serveis socials, ... així com entitats externes com les Universitats i l'escola anglesa ( Brithis School).

La valoració de les enquestes de satisfacció que es passen anualment a la Comunitat Educativa els resultats són, en general, positives: les famílies un 72.14 %; els alumnes un 85, 35% i; els mestres un 70, 45 %.

Els canvis normatius i de polítiques educatives del Departament d'Educació creen dubtes sobre la continuïtat dels projectes iniciats. Com aspecte positiu a destacar seria la tendència normativa per oferir més autonomia pedagògica i de gestió als centres educatius malgrat que encara sigui limitada es pot observar una tendència en aquesta línia.

Les aportacions econòmiques del Departament s'han reduït en un 20% i això suposa dificultats per fer front a qualsevol despesa de forma ràpida i eficaç. Depenem del Departament d'Educació i d' Infraestructures Cat per poder fer qualsevol petita millora.



A l'escola l' AFA es força col·laboradora amb totes les activitats proposades en el centre i ofereix un gran recolzament. Malgrat que el nombre de socis és molt elevat el grup de persones que col·laboren directament és força reduït .

### **1.3 Àmbit Intern**

L'equip de mestres és un dels factors fonamental per aconseguir una escola de qualitat en al qual es nens i nenes tinguin la possibilitat de desenvolupar-se tenint en compte les seves capacitats. En el nostre centre, sens dubte, aquest equip és una de les seves principals fortalezes.

En els últims anys s'ha anat renovant la plantilla i estabilitzant-se amb aquelles persones que creuen en un projecte comú de centre il·lusionats per la feina i, sobretot, amb un alt grau de professionalitat. Aquest punt és evidentment una avantatge però alhora un repte, el repte de consolidar un equip motivat i amb ganes de millorar contínuament.

Pel que fa a l'equip directiu, destacar l'estabilitat que ofereix la continuïtat d'un projecte que es va iniciar de forma "provisional" en el curs 2009 i, sobretot, el reconeixement i recolzament dels companys a través de les diferents enquestes de satisfacció i, més important encara, durant el dia a dia. D'altra banda, ressaltar la tasca tant de la cap d'estudis com el

secretària que són un dels pilars / motors de l'escola i que, des del primer moment, la seva implicació ha estat incondicional i la tasca desenvolupada excel·lent. Per últim com a part de l'equip directiu en el nostre centre tenim, els coordinadors/es amb responsabilitats específiques i addicionals format per un grup de persones molt preparades i motivades què, sens dubte, garanteixen amb la seva tasca la coherència i l'èxit de totes les accions que es desenvolupen en el centre. Tots/es formem part d'un engranatge que funciona coordinat i on cadascú fa la seva part, sumant complicitats i esforços. Tenim en compte les especificitats de cadascú perquè desenvolupi les capacitats personals en benefici de tota la comunitat i repartint les responsabilitats en funció de les mateixes. La suma d'aquestes habilitats fa que creixem i desenvolupem el nostre projecte amb experiències enriquidores on tothom hi té un paper a jugar.

El rendiment dels alumnes, d'acord amb les proves de competències externes i internes, s'ha anat consolidant en la mitjana de Catalunya pel que fa a les àrees de llengua catalana i castellana, per sobre en matemàtiques i per sota en llengua anglesa encara que hem anat millorant. El centre dedicarà esforços per millorar en la llengua anglesa.

Degut al grup de professionals que integren el centre s'ha anat creant una dinàmica del treball en equip, en comissions, ... on el resultat del treball de

totes les persones és molt més que la suma simple d'un mateix. Unit aquest fet o derivat del mateix destacar les ganes de millora continua a través de la formació permanent, de l'assistència a jornades, l'intercanvi de bones pràctiques amb altres centres, ... que es veu reflectit en les aules.

La actualització normativa dels documents del centre, propiciat per l'estabilitat de les persones que formem part del centre, està totalment actualitzada i consensuada per la Comunitat Educativa. Tots els documents del centre guarden relació i tenen com a referent el Projecte Educatiu així com els mecanismes de difusió i de revisió.

La coordinació al centre s'ha convertit en un dels punts claus de millora que haurem de continuar millorant i optimitzant. Cercar un sistema de qualitat que ens permeti gestionar de forma compartida per tota la Comunitat Educativa en els diferents processos del centre és un dels reptes.

El centre, com a resultat de la il·lusió i de les ganes de millora ha participat en diferents projectes d'innovació com a eina o mitjà per millorar els resultats educatius dels nostres alumnes: Aula d'Acollida, Xarxa d' escoles Verdes, Pla català de l'esport, Pla Impuls de la Lectura , The British School of Barcelona, Projecte Eslora, Escola Formadora .. i d'altres propis basats en la metodologia de projectes, d' aprenentatges de l'ortografia, de

la comprensió i expressió lectora ( Porfoli)... Destaquem que el nostre centre no ha tingut un Pla d'Autonomia de Centres però que hem adoptat la programació estratègica d'aquest Plans i que ens ha aportat una millora de l'organització i de la gestió del centre. L'avaluació per tant forma part de qualsevol acció que es duu a terme en el centre com a mecanisme imprescindible de millora. Els resultats són sempre amb una finalitat positiva i no sancionadora perquè sovint la decisió i els instruments d'avaluació son propis i interns.

Pel que fa l'edifici i les instal·lacions són noves , va ser construït l'any 2007 en uns terrenys nous decidits per l' Ajuntament de Castelldefels . Aquest fet implica uns avantatges, el edifici és nou (de construcció singular) , els passadissos i els espais exteriors són força amplis, i unes desavantatges importants: els problemes tèrmics i la inundació quan plou dels diferents espais exteriors. A més a més, amb les retalles del durant els últims anys no s'han arreglat les deficiències d'obra de les façanes del centre ni de pintura , fet que fa que tingui un aspecte envellit i de deixadesa. Així mateix les aules i els espais de tutories i reforços son petits.

## **2.IDENTITAT I CARÀCTER PROPI**

---

### **2.1 Principis rectors**

L'escola es regeix pels principis rectors que marca l'article 2 de la LEC, Llei d'Educació 12/2009, de 10 de juliol.

a) El respecte dels drets i els deures que deriven de la Constitució, l'Estatut i la resta de legislació vigent.

b) La transmissió i la consolidació dels valors propis d'una societat democràtica: la llibertat personal, la responsabilitat, la solidaritat, el respecte i la igualtat.

c) La universalitat i l'equitat com a garantia d'igualtat d'oportunitats i la integració de tots els col·lectius, basada en la coresponsabilitat de tots els centres sostinguts amb fons públics.

d) El respecte de la llibertat d'ensenyament, la llibertat de creació de centres, la llibertat d'elecció entre centres públics o centres altres que els creats pels poders públics, la llibertat de càtedra del professorat i la llibertat de consciència dels alumnes.

e) El pluralisme.

f) La inclusió escolar i la cohesió social.

g) La qualitat de l'educació, que possibilita l'assoliment de les competències bàsiques i la consecució de l'excel·lència, en un context d'equitat.

- h) El conreu del coneixement de Catalunya i l'arrelament dels alumnes al país, i el respecte a la convivència.
- i) El respecte i el coneixement del propi cos.
- j) El foment de la pau i el respecte dels drets humans.
- k) El respecte i la preservació del medi ambient i el gaudi respectuós i responsable dels recursos naturals i del paisatge.
- l) El foment de l'emprenedoria.
- m) La coeducació i el foment de la igualtat real i efectiva entre dones i homes.
- n) L'afavoriment de l'educació més enllà de l'escola.
- o) L'educació al llarg de la vida.
- p) El respecte del dret de mares i pares perquè llurs fills rebin la formació religiosa i moral que vagi d'acord amb llurs conviccions.
- q) L'exclusió de qualsevol mena de proselitisme o adoctrinament.

## **2.2 Caràcter propi**

El caràcter propi de la nostra escola ens defineix com:

a) Escola catalana. Utilitzem el català com a llengua pròpia i vehicular d'ensenyament i aprenentatge.

b) Escola aconfessional i pluralista. Respectem les diferents maneres de pensar i és oberta a tothom. Eduquem per a la llibertat, la responsabilitat i l'adquisició d'hàbits i conductes que facin dels nostres membres persones socials dignes de la comunitat on viuen.

c) Escola coeducadora i no sexista. Eduquem per la convivència i el respecte als altres basant-nos en la coeducació, sense cap mena de discriminació per raó de sexe.

d) Escola solidària i tolerant. Eduquem per la justícia, la solidaritat i la no discriminació.

e) Educació integral. La nostra escola educa en el treball i promou una formació acadèmica competent. Valorem les aptituds de cadascú i desenvolupem les capacitats personals tot ensenyant a respectar les dels altres. Fomentem el desenvolupament de l'autoestima.

La comunitat educativa estimula i potencia el seu desenvolupament integral tenint en compte les característiques personals que fan únic/a a cada alumne/a.

f) Educació socialitzadora. Eduquem en les estratègies per resoldre les dificultats i per conscienciar dels drets i deures que comporta la vida en societat, fugint de l' estricta competitivitat. Cerquem fórmules diverses d'actuació, que si bé inclouen la competició, ho fem de manera no prioritzada i sempre vetllant perquè es donin les adequades condicions de respecte entre els companys i companyes. Eduquem per ser competents.

g) Escola dialogant. Afavorim el diàleg, mantenint una relació real i afectiva entre pares, mestres, alumnes i altres professionals implicats dins de la comunitat escolar, per mitjà dels representants elegits per cada un dels estaments.

h) Ensenyament personalitzat i de qualitat. Pretenem ensenyar a aprendre i adaptar-se a la constant evolució social, potenciant l'aprenentatge significatiu.

i) Ensenyament actiu i innovador. Potenciem l'aspecte instructiu i fomentem l'experimentació i el descobriment, alhora que treballem per a l'adquisició d'hàbits ètics i cívics i l'adquisició de la competència d'aprendre a aprendre.

j) Escola oberta a la participació. Valorem com a fonamental i promovem la participació activa dels nostres alumnes en les tasques d'aprenentatge i en les diferents activitats que els proposem. Fomentem tan el treball individual



com en equip i cooperatiu. Facilem que el professorat, pares, personal no docent i alumnes participin en la gestió i en activitats diverses del centre, segons la legislació vigent.

k) Escola democràtica. Volem que l'escola sigui un reflex de la societat actual, estimulant els valors d'una societat democràtica. La comunitat educativa pot donar la seva opinió personal sense adoctrinar.

l) Escola respectuosa amb l'entorn i compromesa amb el medi ambient. Treballem a favor de la sostenibilitat. Promovem la gestió correcta dels residus que es produeixen a l'escola i vetllem per optimitzar l'ús responsable dels recursos que tenim. Afavorim una mobilitat respectuosa i responsable dins i fora de l'escola.

L'escola promou el coneixement del poble de Castelldefels, el nostre entorn proper i el patrimoni cultural propi, participant activament en les festes i propostes educatives..

m) Visió crítica. L'escola vol aconseguir que es valorin els fets amb una visió crítica, fomentant l'observació, la investigació, l'anàlisi, la síntesi, l'autoavaluació i l'aprendre del propi error.

n) Escola inclusiva: L'escola porta a terme la integració de tots/es els alumnes, amb deficiències sensorials, psíquiques i/o motores, i d'alumnes

amb problemàtiques familiars d'adaptació social, i de cadascun d'ells per la seva inherent diversitat individual, a les aules ordinàries. Pretenem educar en l'acceptació d'un món plural i en el respecte a les persones sense fer distincions per raons de sexe, condició social, creences religioses o polítiques, ni de les característiques personals.

### 3. CARACTERÍSTIQUES DEL CENTRE

---

L'Escola Lluís Vives és un centre de titularitat pública. Una escola que acull els nivells d'Educació Infantil i Primària. Sis unitats d'Educació Infantil i dotze d'Educació Primària. És una escola de doble línia amb 450 alumnes i una plantilla de 29 docents..

Està ubicada en un sol edifici de tres plantes amb zones ben diferenciades:

#### - Planta baixa

Zona d'infantil: Aules de P3, P4, P5 que tenen sortida directa al pati d'Infantil, aula de Psicomotricitat, aula de suport , tutoria, magatzem de material i lavabo per mestres.

Zona de serveis: Entrada pel vestíbul que dona pas a la consergeria, la sala de mestres, la secretaria , el despatx de l' AFA i la biblioteca . En la mateix

planta però fora de l'edifici està el menjador i cuina. En un altre edifici el gimnàs , els lavabos i vestuaris.

La primera planta té diferents portes d'accés al edifici des de l pati de l'escola i de l'entrada principal.

#### **- Primer Pis**

Zona de Cicle Inicial : Aules de 1er, magatzem de material de cicle mitjà , lavabos, aules de 2n , magatzem de material de cicle Inicial, aula de música , aula d' angles, aula d'educació especial, aula de religió i aula de mediació.

Zona de Cicle mitjà: Aules de 3r i 4rt i aula de plàstica. d'estudis, secretaria, petita aula per fer reforços i lavabos pels mestres.

#### **- Segon pis**

Zona de Cicle Superior: Aules de 5è i 6è, magatzem de material , aula d'informàtica i aula d'acollida.

En aquests moments les possibilitats organitzatives d'espais per a la docència estan explotades al màxim al no disposar de cap aula buida, doncs totes tenen una funció o altra.

El nostre centre es caracteritza per l'atenció a la diversitat pel que fa al nivell d'aprenentatges. Som una escola basada en l'aprenentatge partint dels interessos i motivacions més properes dels infants, basada en un aprenentatge significatiu per els nostres alumnes a través de metodologies en les que els infants aprenen jugant, investigant, observant, formulant hipòtesis. Per tant, la nostra manera de treballar és a partir del treball per projectes, per racons de treball i ambients de treball. Aquestes metodologies ens permeten poder fer una atenció més individualitzada amb els nostres infants, ja que són maneres de treballar en la que els alumnes poden ser molt autònoms, permetent a les mestres poder incidir en aquelles activitats que necessiten una atenció més dirigida.

Donem molta importància al plurilingüisme. Aprendre diverses llengües és una oportunitat i una necessitat, l'aprenentatge de llengües i cultures estrangeres ens obre la porta a entendre el món des d'altres perspectives i sensibilitats, alhora que ens ajuda a comprendre les maneres diferents de segmentar la realitat, atès que cada sistema lingüístic aporta la seva cosmovisió i els seus filtres de simbolització.

El present i el futur de l'educació no s'entenen sense l'ús del que anomenem Noves Tecnologies de la Informació (TIC). L'Escola, conscient d'aquest fet, hi ha apostat de ple fent una inversió considerable: dotació de PDI's a totes

les aules, projecte d'incorporació d' iPads a les aules, gestió i organització informatitzada, comunicats amb les famílies , i connexió Wifi disponible a tot el centre. La utilització de les TIC ha d'incidir positivament en l'èxit escolar i ha de servir per potenciar noves metodologies d'aula, per accedir a nous models d'ensenyament i d'aprenentatge més atractius i pedagògics i per adaptar-se als diferents ritmes d'aprenentatge de l'alumnat.

A l'escola fomentem l'esport, formem part del Pla Català d'Esport a l'Escola. Volem posar a l'abast de tots els alumnes la pràctica d'activitats físiques i esportives, i aprofitar el gran potencial d'aquestes activitats per contribuir a la formació personal i cívica dels nostres infants i joves.

Som Escola Verda, projecte del Departament de Medi Ambient en el que s'integren aquelles escoles que han elaborat un programa d'acció dins l'àmbit escolar per tal d'afavorir una bona actitud davant del medi ambient. A la nostra Escola estem treballant els diferents aspectes mediambientals per tal d'afavorir un aprenentatge de valors en la sostenibilitat, i una actitud responsable i respectuosa amb el medi natural i el nostre entorn.

El nivell cultural i social de les famílies és molt divers : hi ha famílies de nivell alt , de nivell mitjà, i també de nivell baix que per la situació actual, presenten més dificultats econòmiques.

L'Associació de familiars d'alumnes (AFA) és una entitat plenament integrada en la vida escolar i, juntament amb l'escola, promou la participació en diferents activitats i en l'acollida de les noves famílies que s'incorporen al centre.

### **3. PLANTEJAMENTS EDUCATIUS**

---

Entenem l'aprenentatge com un progrés individual de l'alumne, que parteix de les seves capacitats i fomenta l'assoliment de noves capacitats. L'ensenyament serà significatiu i interdisciplinari. El nostre objectiu principal és el d'oferir una educació integral que ajudi als nostres infants a esdevenir persones autònomes, crítiques i compromeses, que puguin participar de forma activa en el seu entorn i en la societat en general.

#### **4.1 Prioritats i objectius educatius**

Educar per aconseguir una millora en el resultats educatius, dirigint l'alumnat cap a un desenvolupament màxim de les seves capacitats de manera que l'èxit escolar i l'excel·lència educativa estiguin presents en cada un dels alumnes i treballar per afavorir com a principis fonamentadors l'equitat i la cohesió social.

Educar integralment als alumnes com a persones responsables per a aconseguir el ple desenvolupament de la seva personalitat.

Preparar els alumnes per entrar a l'educació secundària partint de les habilitats instrumentals bàsiques.

Formar en el respecte a la pluralitat lingüística i cultural i fer competents als alumnes en les dues llengües cooficials de Catalunya.

Crear una escala de valors per a la vida basada en el respecte dels drets i llibertats fonamentals i en l'exercici de la tolerància.

Aquests objectius d'educació integral es concreten en diversos objectius específics:

#### **4.1.1 Àmbit pedagògic.**

1. Definir la millora dels resultats educatius per garantir l'assoliment de les competències bàsiques de l'alumne.

1.1 Àmbit lingüístic. Impulsar l'aprenentatge d'anglès des de l'àrea de medi, treballar les diferents dimensions lingüístiques a partir dels projectes i implementar les TIC a l'aula com una eina de treball.

1.2 Àmbit matemàtic. Millora del raonament lògic

1.3 Impulsar la presència de la llengua anglesa en àrees no lingüístiques.

2. Millorar la cohesió social atenent la diversitat arribant al màxim de les seves potencialitats.

3. Potenciar un ensenyament actiu, desenvolupant l' iniciativa ,l' autonomia , la creativitat i el esperit crític. Vetllar per un aprenentatge significatiu i funcional, a partir de metodologies on l'alumne és el protagonista del seu propi aprenentatge i el mestre el guia, organitza i facilita el procés d'aprenentatge.

4. Consolidar i potenciar la realització de diferents projectes d'innovació educativa propis i externs d'acord amb els objectius del Projecte Educatiu de Centre.

5. Potenciar l'intercanvi de bones pràctiques docents, el treball en equip i la formació permanent per tal crear processos de reflexió i millora. Realitzar les programacions didàctiques de forma coordinada.

6 . Actualitzar cada any les programacions de tots els àmbits.

#### **4.1.2 Àmbit de govern i coordinació.**

7. Establir mecanismes de coordinació interns que repercuteixin positivament en el desenvolupament de l'activitat docent.



8. Aconseguir unes relacions interpersonalment satisfactoris entre tota la comunitat educativa que facin possible la satisfacció en el treball i la implicació de tothom en la tasca educativa.

#### **4.1.3 Àmbit relacional.**

9 . Mantenir i millorar les relacions amb les famílies del centre, la resta de centres educatius dels diferents nivells, les institucions i entitats de la població i del Departament d'Educació.

#### **4.1.4 Àmbit de gestió i recursos.**

10. Treballar per aconseguir una plena cohesió social.

11. Vetllar perquè la inclusió, la equitat i la coeducació estiguin presents en tot moment, per què tant alumnes com professors i famílies facin propis aquests principis i estiguin vius en el dia a dia de la vida interna del centre.

12. Vetllar per la implantació, el respecte i l'observança de les Normes d'Organització i Funcionament del Centre (NOFC).

13. Elaborar i actualitzar els documents de gestió: vetllar per mantenir una bona gestió administrativa i econòmica, utilitzant instruments eficaços.

14. Desenvolupar i utilitzar mètodes i instruments per a una bona comunicació interna i externa.

15. Treballar i actuar per aconseguir un aspecte agradable i estètic del centre, respectant les dependències i material del centre.

#### **4.2 El projecte lingüístic**

El Projecte Lingüístic de l'escola és el document en el que s'especifica el tractament, l'ús i el procés que seguim per tal que els alumnes assoleixin les destreses bàsiques necessàries per utilitzar les llengües com a vehicle de comunicació, i, per tant, el procés d'ensenyament - aprenentatge de les diferents llengües que impartim: català, castellà i anglès.

També recull les actuacions que portem a terme, per promoure el manteniment i la difusió de les llengües d'origen de l'alumnat nouvingut, perquè són una riquesa per la nostra escola i per a la nostra societat i una oportunitat per a l'alumnat que les parla, en el marc de la globalització i la internacionalització de la societat.

#### **4.3 El projecte de socialització de llibres, material tecnològic i fungible.**

Es un projecte d'escola que implica un treball conjunt d'alumnes, mestres i pares i mares. Pretén fomentar una visió comunitària de l'ensenyament (respectar, compartir, reutilitzar...), reduir la despesa de llibres, material tecnològic i altres materials per part de les famílies.

## 4. EL CURRÍCULUM

---

Per a l'organització del currículum del segon cicle de l'educació infantil és d'aplicació el Decret 181/2008, de 9 de setembre, pel qual s'estableix l'ordenació dels ensenyaments del segon cicle de l'educació infantil. El Govern de la Generalitat de Catalunya, mitjançant el Departament d'Ensenyament, estableix i desenvolupa el Decret 119/2015, de 23 de juny, d'ordenació dels ensenyaments de l'educació primària, d'acord amb l'Estatut d'autonomia de Catalunya 6/2006, de 19 de juliol; la Llei 12/2009, del 10 de juliol, d'educació; les directrius de la Unió Europea, i tenint en compte el currículum bàsic de l'educació primària. El currículum de l'educació primària comprèn els objectius de l'etapa, les competències bàsiques pròpies de cada àmbit que han d'assolir els alumnes, els continguts i els criteris d'avaluació de les diverses àrees i les orientacions metodològiques i d'avaluació de cada àmbit. El currículum s'organitza en àmbits que agrupen les àrees de coneixement, que s'han d'impartir en cada nivell de l'etapa. És la guia de les activitats educatives escolars, n'explicita les intencions i proporciona línies d'acció adequades als mestres, que tenen la responsabilitat última a l'hora de concretar-ne l'aplicació, procurant desvetllar la motivació, la curiositat i la imaginació dels nens. Combina una

cultura general àmplia amb el treball de les àrees necessàries perquè tots els alumnes adquireixin els aprenentatges, per poder actuar amb una capacitat reforçada d'autonomia, criteri i responsabilitat

Al llarg d'aquests darrers anys, en el nostre centre, s'ha plantejat una reflexió sobre com organitzem el procés d'ensenyament - aprenentatge dels nostres alumnes. La metodologia, ha estat i és actualment una de les principals preocupacions del professorat de l'escola. Cadascú de nosaltres entenem per educació conceptes diferents. Segons el concepte podem analitzar i entendre les diferents dinàmiques que estableix cada mestre a l'aula. Hi ha una disparitat de respostes, en funció a l'experiència docent, formativa i personal de cadascú dels professionals del nostre centre però totes elles basades en la professionalitat.

Ens hem plantejat diferents qüestions com: el paper de l'escola a la societat; l'anàlisi dels continguts: quantitat, tipus (procediment - conceptes), nivell de retenció i la importància de cadascú en funció de l'etapa o el nivell educatiu; dels valors que transmet el currículum, de forma explícita i de forma implícita; el paper dels/les alumnes en el procés d'aprenentatge, més o menys actiu, i; com no, la funció del mestre en tot el procés: transmissor, guia o protagonista del procés educatiu.

Ens hem adonat que els professionals de l'educació entenem els processos d'ensenyament - aprenentatge de manera diferent fet que comporta que cadascú tinguem, conscient o inconscientment, una forma d'ensenyar preferent: una metodologia predominant. Fer canvis en la metodologia implica moure i remoure els nostres principis.

Els canvis que realment arrelen en una institució s'han de produir a partir de la necessitat dels professionals que la formen i fruit d'un profund procés de reflexió. Malgrat les diferències hem aconseguit establir el punt de partida i posar-nos d'acord en uns principis bàsics referents a la metodologia del nostre centre.

### Què treballem a nivell competencial ?

#### **Compartides per tot el centre**

a- Comprensió lectora : Projecte ILEC, en llengua catalana i castellana, on de forma gradual des de primer fins a sisè es treballen una sèrie d'estratègies (Tallers de lectura) per tal de fer arribar als alumnes al domini de la competència lectora.

b- Projectes: Partint d'un contingut de medi natural o social es desenvolupa el projecte implicant a l'àmbit Lingüístic ( català, castellà, anglès). Això suposa una coordinació entre els diferents professionals del centre per dissenyar activitats i poder-les avaluar.

c- Àmbit de matemàtiques:

- Dimensió Resolució de problemes, s'ha establert una metodologia més manipulativa i competencial. Es dedica una sessió setmanal amb dos mestres a l'aula per tal de dur a terme una metodologia centrada en la resolució de problemes i donar l'oportunitat de desvetllar en els alumnes el gust per enfrontar-se a un repte, esforçar-se de forma tenaç, experimentar, cercar ajut adequat si cal, assaborir l'èxit i adquirir confiança en les pròpies capacitats.

- Dimensió Comunicació i representació, el contingut de càlcul mental és clau en aquesta dimensió i forma part d'un dels cinc blocs de l'àrea de matemàtiques. Ensenyar càlcul significa potenciar la comprensió dels nombres, dels seus usos diversos de les seves formes de representació i del sistema de numeració en el qual s'expressen. La comprensió dels significats de les operacions i de les relacions que hi ha entre unes i altres i la comprensió de la funcionalitat del càlcul i l'estimació.

**Cap a on volem anar?**

a) A treballar de forma globalitzada i transversal a partir de projectes. Amb diferents agrupacions: desdoblaments, gran grup, petits grups, racons, internivell, ... com espais on s'aprenen habilitats i capacitats per

conviure, on afavorim l'autonomia personal i els aprenentatges amb els altres.

b) Les activitats basades principalment en l'observació, experimentació i manipulació . L'objectiu és plantejar activitats funcionals i significatives pels nostres alumnes.

c) Els materials de l'aula s'elaboraran des del centre en base als principis anteriors.

d) Plantejar activitats de recerca en les quals s'impliquen les famílies (projectes ).

e) Recollida de dades i elaboració de gràfics.

f) Recerca d'informació guiada.

g) Ens proposem integrar la tecnologia de manera natural en el currículum , amb la voluntat de potenciar les habilitats pròpies dels segle XXI, utilitzar eines del núvol o aprendre a cercar continguts multimèdia que donin suport a l'aprenentatge.

h) Treball cooperatiu.

**Principis i criteris per desplegar el currículum.**

1. L'escola s'ha d'adaptar als canvis en l'educació i en la nostra societat i el seu paper és complex.
2. L'alumne és el protagonista del procés d'aprenentatge i el mestre acompanya i guia aquest procés d'ensenyament-aprenentatge.
3. L'atenció a la diversitat és un dels punts forts del nostre centre. En el Pla d'Atenció a la Diversitat queda recollit les diferents formes graduades que disposa el centre per atendre a la diversitat.
4. No existeix metodologia única per donar resposta a les necessitats d'aprenentatge i, per tant, la combinació i selecció de diferents opcions metodològiques ens permetran donar resposta a les necessitats de cada alumne.
5. L'ensenyament, sigui el que sigui allò que s'ha d'aprendre, ha de ser des d'una visió més competencial, és a dir que l'aprenentatge realitzat sigui funcional i aplicable.
6. Que les competències que cal assolir han de tenir en compte l'àmbit personal, interpersonal i social. Saber ser i saber estar.
7. La selecció dels materials (llibres, dossiers, tecnologia ...) així com els espais d'ensenyament - aprenentatge condicionen en gran mesura la metodologia que fem servir.



8. Un altre factor bàsic en el treball competencial és la forma com avaluem i que aquesta sigui compartida amb les famílies. Si treballem competències avaluem competències.

9. Importància de la formació del professorat i no només en cursos de formació si no en la possibilitat de compartir bones pràctiques amb altres professionals.

### **5.1. Criteris d'organització pedagògica**

L'escola està organitzada en dues etapes educatives, l'etapa d'educació infantil, compresa dels 3 als 6 anys, i l'etapa d'educació primària, compresa entre els 6 i els 12 anys.

L'etapa de primària es distribueix en tres cicles de dos cursos cada un, el cicle inicial, el cicle mitjà i el cicle superior. L'etapa d'infantil es considera un cicle dividit en tres nivells, P3, P4 i P5.

Per a l'organització pedagògica el centre segueix els següents criteris:

- Compliment del currículum establert en els decrets a través dels quals s'estableix l'ordenació dels ensenyaments.
- Priorització i seqüenciació ordenada dels continguts, tenint en compte la transferència dels coneixements entre les diferents àrees.

- Sistematització d'alguns continguts concrets amb estratègies específiques (estratègies de càlcul mental i de resolució de problemes, expressió oral i escrita i el treball ortogràfic a partir de primària).
- Flexibilitat horària per a la realització de projectes i altres treballs cooperatius amb metodologies diverses, respectant els mínims curriculars establerts per cada nivell.
- Distribució d'hores lectives per àrea en funció de les necessitats del centre detectades en les avaluacions realitzades, respectant sempre les hores mínimes establertes en els decrets
- Dedicació d'una hora setmanal a la tutoria en grup.
- Mesures adequades per a l'atenció a la diversitat.

La distribució de les àrees en l'horari lectiu dels alumnes de cada etapa es fa respectant les hores mínimes i les hores de lliure disposició que estableix l'ordenació dels ensenyaments de l'educació primària i de l'educació infantil respectivament, i es modifiquen si es creu convenient. Cada curs es revisen, s'actualitzen les programacions i es fan les adaptacions oportunes amb l'objectiu de millorar els resultats acadèmics dels nostres alumnes.

L'escola ofereix l'assignatura de religió per aquells alumnes de primària que l'escullen de forma optativa.

De manera transversal es treballen determinats temes, com la convivència i l'educació emocional, el medi ambient, l'educació viària o temes de salut. A l'escola treballem per projectes des de l'àrea de medi que la fem en anglès que agrupa les àrees de l'àmbit lingüístic (català i castellà): aquest projectes a Educació Infantil són interdisciplinaris i a Primària mica en mica s'aniran substituint els llibres per fer-los també interdisciplinars, però sistematitzant els aprenentatges de la lectura i escriptura, el càlcul i alguns conceptes matemàtics per tal de garantir el seu assoliment. A l'escola també treballem projectes compartits entre alumnes de diferents nivells i etapes educatives, com ara el projecte dels padrins lectors que implica alumnes del nivell de cicle inicial i cicle superior.

També portem a terme altres experiències educatives que comporten compartir activitats internivells i que potencien el coneixement dels alumnes entre ells i la convivència (ambients a Infantil, l'hort, contes teatralitzats, cantata..) i entre la escola i les famílies (grups interactius).

## **5.2. El projecte curricular**

El terme currículum es refereix al conjunt de competències bàsiques, objectius i continguts que els estudiants han d'aconseguir en un determinat nivell educatiu. I també als criteris metodològics que cal fer servir per

impartir aquests coneixements, i als criteris d'avaluació que cal emprar per valorar-ne l'assoliment. El currículum vol respondre a les preguntes què ensenyar?, com ensenyar?, quan ensenyar? i què, com i quan avaluar? Per mitjà del Projecte Curricular de Centre volem plasmar la nostra concepció d'educació. D'aquesta manera, el currículum ens permet la previsió de les coses que hem de fer per a possibilitar la formació integral del nostre alumnat.

El nostre projecte curricular és:

- Obert i flexible, adaptable a la realitat de l'entorn i de l'alumnat a qui va dirigit.
- Inclusiu i atén a la diversitat. Inclou el tractament de les diferències de cada alumne/a en particular.
- Orientat i reflexiu. Dirigit a potenciar la figura del docent reflexiu, guia i orientador del seu alumnat.

Els equips docents del centre elaboraran, revisaran i actualitzaran els documents curriculars d'acord amb al PEC i amb les directrius i normativa vigent del Departament d'Ensenyament (DECRET 119/2015, de 23 de juny, d'ordenació dels ensenyaments de l'educació primària i DECRET 181/2008,

de 9 de setembre, pel qual s'estableix l'ordenació dels ensenyaments del segon cicle de l'educació infantil.

El projecte curricular s'organitza en àmbits que agrupen, segons la seva afinitat i el seu caràcter complementari, les àrees de coneixement, d'acord amb la normativa bàsica vigent. Formen part del projecte els elements següents:

a) Les competències bàsiques pròpies de cada àmbit agrupades en dimensions: competències vinculades directament a un àmbit, que l'alumne ha d'assolir en acabar l'etapa i que contribueixen a l'assoliment de les competències bàsiques.

b) Els continguts clau de cada dimensió: continguts que contribueixen en major mesura al desenvolupament de les competències de cada una de les dimensions.

c) Els continguts de cada àrea establerts per cicles: objectes d'aprenentatge i sabers, coneixements, conceptes, procediments i actituds que degudament combinats i contextualitzats permeten assolir les competències bàsiques. Es presenten agrupats per blocs de continguts.

d) Els criteris d'avaluació de cada àrea establerts per cicles: enunciats que expressen el tipus i grau d'aprenentatge que s'espera que hagin obtingut els

alumnes en un moment determinat i que han de ser el referent per les diferents avaluacions.

e) Les metodològiques de cada àmbit: criteris per dissenyar activitats d'aprenentatge de caràcter competencial. Les activitats, la temporització, als materials o recursos a utilitzar, l'organització social de l'aula i a les mesures personalitzades per atendre la diversitat.

f) L'avaluació de cada àmbit: l'avaluació del procés d'ensenyament i aprenentatge que inclouen criteris i instruments que permeten valorar l'assoliment de les competències bàsiques pròpies de cada àmbit per part de l'alumne i contribuir a l'autoregulació del seu aprenentatge.

L'elaboració de les programacions d'aula serà funció i responsabilitat dels mestres i tutors de nivell agrupats i coordinats dins el seu nivell i cicle i, si s'escau pels respectius departaments. L'Equip de Coordinació i el Directiu, d'acord amb les propostes dels Departaments, elaboraran el model base d'aquestes.

### **5.3 L'avaluació i promoció**

L'avaluació dels alumnes ha de ser contínua, amb la finalitat de detectar les dificultats tan bon punt es produeixin, esbrinar-ne les causes i prendre les

mesures necessàries a fi que l'alumne pugui continuar amb èxit el seu aprenentatge.

Prenent com a referent els criteris generals d'avaluació de l'Ordre EDU/484/2009 i l'Ordre ENS/164/2016, de 14 de juny, per la qual es determinen el procediment i els documents i requisits formals del procés d'avaluació en l'educació primària.

Els objectius i les competències bàsiques, que indiquen el sentit general en què ha de progressar l'alumnat, són el referent de les programacions i les avaluacions.

En ser una avaluació continuada, l'equip docent del nostre centre estableix com a criteris d'avaluació el conjunt de tres aspectes, proves, deures i actitud, considerats tots ells rellevants a l'hora d'avaluar l'alumnat. Cada un d'aquests aspectes té un pes diferent. El valor assignat a cada un, és acordat pel professorat, en les reunions de cicles que es realitzen en iniciar cada curs escolar. I les decisions preses queden reflectides en el document de Criteris d'avaluació i pautes d'organització del treball d'aula a primària que es revisa periòdicament. Aquesta informació es facilita als alumnes i als seus tutors/es legals.

Els equips de mestres de primària analitzant trimestralment en les juntes

d'avaluació el procés d'aprenentatge dels alumnes i poder així, establir totes les mesures de millora per garantir l'èxit educatiu de tots els nostres alumnes. La reunió està coordinada per un membre de l'equip directiu, a la nostra escola, generalment.

A infantil, les reunions segueixen el mateix esquema però són a final de curs .

En aquestes sessions cada mestre ha d'aportar informació sobre el procés d'ensenyament/aprenentatge de les matèries que imparteixi. Es tractaran els aspectes següents:

Dificultats en les àrees, casos problemàtics, dinàmica del grup, actituds i hàbits, alumnes amb dictamen, alumnes amb PI, alumnes que fan suport educatiu personalitzat (SEP), valoració global dels alumnes i del grup, així com acords, decisions i propostes de millora sobre el procés d'aprenentatge de l'alumnat.

Així mateix, a partir de l'anàlisi dels resultats globals del grup i del centre, i dels resultats de les proves d'avaluació facilitades pel Departament d'Ensenyament, es prendran, si escau, decisions de millora sobre els objectius, la gestió organitzativa i les estratègies d'ensenyament i aprenentatge que cal aplicar.

En finalitzar el curs escolar, els alumnes promocionen al curs següent, i a



l'etapa d'educació secundària obligatòria en finalitzar el sisè curs de l'educació primària sempre que, l'alumne, hagi assolit els aprenentatges corresponents o l'equip docent consideri que podrà seguir el curs següent amb aprofitament i amb les mesures i suports corresponents. La comissió d'avaluació pot decidir que un alumne amb dificultats en el procés d'assoliment de les competències pròpies de cada àmbit passi al curs següent. En aquest cas, s'ha d'explicitar les actuacions pertinents que s'han d'establir per afavorir l'assoliment de les competències esmentades. La comissió d'avaluació pot decidir que un alumne romangui en el mateix curs si els aprenentatges adquirits o el grau de maduresa no li permeten seguir amb profit els aprenentatges del curs superior. La comissió ha de tenir en compte, fonamentalment, l'opinió del tutor. Aquesta decisió només es pot adoptar una vegada al llarg de l'etapa. S'ha de valorar el procés d'assoliment de les competències bàsiques i les repercussions positives i negatives previsibles que pugui tenir aquesta decisió per a l'alumne, així com l'opinió dels pares o tutors legals. Els alumnes amb necessitats educatives específiques poden ampliar un curs més la permanència en l'etapa d'educació primària, sempre que això n'afavoreixi l'evolució personal i social i el progrés en els aprenentatges. Cal comunicar la decisió a l'inspecció al director/a dels serveis territorials. Per als alumnes amb altes capacitats intel·lectuals es pot

flexibilitzar la permanència en un curs en tota l'etapa quan el seu ritme personal d'aprenentatge i el grau de maduresa adequat així ho aconselli. En aquest cas s'ha d'elaborar un pla individualitzat basat en la valoració psicopedagògica de l'alumne. Cal comunicar la decisió a la Inspecció i a el director/a dels serveis territorials.

## **6. L'ORGANITZACIÓ**

---

D'acord amb la Llei d'Educació de Catalunya cada centre disposa d'autoritat en els àmbits pedagògic, organitzatiu i de gestió dels recursos humans i materials.

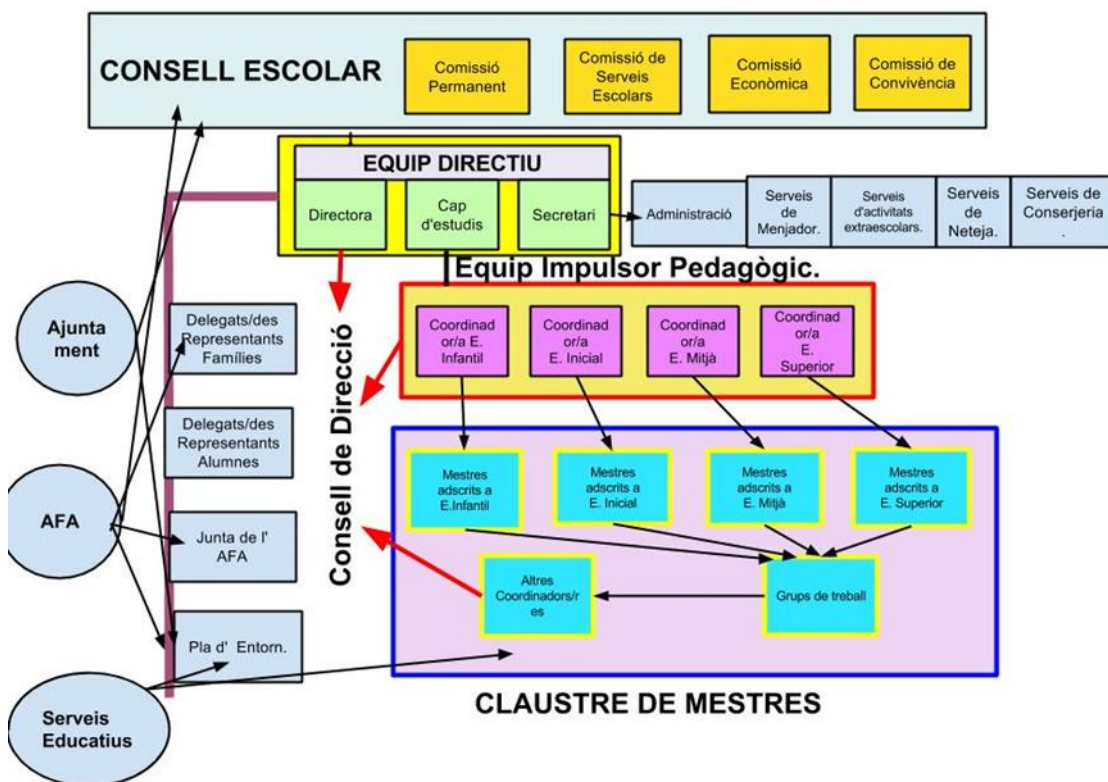
### **6.1 Criteris que defineixen l'estructura organitzativa del centre.**

En l'organització del centre s'apliquen els principis d'eficàcia, eficiència, funcionament integrat, gestió descentralitzada, flexibilitat, participació de la comunitat educativa i compromís de les famílies en el procés educatiu.

### **6.2 Organigrama**

Els organigrames són la representació gràfica de l'estructura orgànica i de funcionament d'una organització. De forma esquemàtica es mostren les línies i els nivells de participació de cada sector.

En el nostre centre, l'estructura organitzativa es concreta en els següents òrgans de govern, coordinació i participació en coherència amb el Plantejament Institucional del nostre centre, en el qual es destaquen valors com: el paper protagonista dels alumnes en el procés d'aprenentatge i el dels mestres en el procés d'ensenyament, així com la importància de la participació de les famílies en el procés educatiu, ens organitzen de la manera següent:



### 6.3 Lideratge i equips de treball

El lideratge pedagògic i funcional del centre l'assumeix l'equip directiu juntament amb la coordinació pedagògica i el fa extensiu als diferents

equips de treball, fomentant la participació de tota la comunitat educativa. Aquest lideratge queda determinat en el PEC a llarg termini, pel Projecte de Direcció a mig termini i es concreta cada any en el Pla Anual.

El professorat del centre forma part del claustre i s'organitza pedagògicament de la següent manera:

- **Coordinació de cicle:** En forma part tot el professorat, tutores i especialistes, que imparteix classe dins el mateix cicle. Un dels membres exerceix les tasques de coordinació.
- **Equip Impulsor pedagògic:** En forma part l'equip directiu (cap d'estudis) i les coordinadores de cada cicle.
- **Consell de Direcció :** En forma part l'equip directiu, i les coordinadores del centre, coordinadores de cicle, de comissions i/o grups de treball, amb objectius concrets recollits en el Pla Anual de cada curs.

## 7. LA INCLUSIÓ

---

L'escola es regeix pels principis rectors de cohesió social i d'educació inclusiva i dóna atenció educativa a tot l'alumnat i, en particular, a aquell que pot trobar més dificultats a causa de les seves condicions personals o socials.

L'escola pren en consideració els elements curriculars, metodològics i organitzatius per aconseguir la participació de tots els alumnes en l'entorn escolar.

### 7.1 Principis d'inclusió i coeducació

- a) **Inclusió:** Els centre està obert a tot l'alumnat.
- b) **Normalització:** L'atenció dels alumnes amb necessitats educatives especials (NEE) es duu a terme amb els recursos de què disposa el centre i en els contextos ordinaris, sempre que sigui possible.
- c) **Personalització:** Tothom és igual, però cadascú d'acord amb les seves característiques personals que cal respectar i valorar.
- d) **Igualtat d'oportunitats:** per a l'aprenentatge i la participació: Es possibilita a tot l'alumnat la participació en activitats ordinàries.
- e) **Atenció educativa de proximitat:** Poder rebre l'atenció educativa en un centre proper a l'entorn on viu.
- f) **Participació i corresponsabilitat:** Tota la comunitat educativa està compromesa per tal d'afavorir la inclusió escolar i social.
- g) **Coeducació:** Es valora l'experiència, les aptituds i l'aportació social i cultural de les persones, sense estereotips sexistes i sense actituds discriminatòries.

## **7.2 L' acollida**

El centre organitza actuacions per tal de garantir que les persones que formen part de la comunitat educativa en coneguin el funcionament general, se sentin ben rebudes i s'hi adaptin tot respectant les normes de convivència establertes.

El Pla d'Acollida recull totes les actuacions que l'escola organitza per tal d'acollir bé als alumnes, les famílies, als mestres nous que s'incorporen al centre i a totes les persones responsables de cadascuna de les actuacions.

## **7.3 La diversitat**

L'atenció a les necessitats educatives de tots els alumnes es regeixen pels principis d'inclusió.

### **7.3.1 Criteris que orienten l'atenció a la diversitat.**

Correspon a la Comissió d'Atenció a la Diversitat (CAD) la concreció de criteris i prioritats per a l'atenció a la diversitat dels alumnes, l'organització, l'ajustament i el seguiment dels recursos de què disposa el centre, i de les mesures adoptades, el seguiment de l'evolució dels alumnes amb necessitats educatives especials i específiques i la proposta de plans individuals o adaptacions curriculars pels alumnes que ho requereixin.

## **8. LA CONVIVÈNCIA**

---

### 8.1 Convivència i resolució de conflictes.

Convivre significa viure plegats i en bona relació. L'escola educa en els valors de la pluralitat, el respecte a la diferència, la participació democràtica, la inclusió social, a la igualtat de possibilitats, la gestió positiva del conflicte i la cultura del diàleg.

La convivència al centre gira al voltant de tres eixos fonamentals:

- La construcció de la pròpia identitat,
- La relació amb les altres persones
- La pertinença a la comunitat.

S'utilitza la mediació com un procés de gestió positiva de conflictes. Es parteix del fet que quan es produeix un conflicte no es tracta de guanyar o perdre, sinó d'intentar arribar a un acord cooperatiu i consensuat entre les dues parts. Els conflictes ajuden a madurar i a créixer i formen part de la vida de totes les persones.

A l'hora d'educar la resolució positiva del conflicte desenvolupem competències relacionades amb: la comprensió dels problemes, l'expressió d'emocions i sentiments, les habilitats de pensament reflexiu, creatiu i

crític i la comunicació basada en el diàleg. I les capacitats d'escolta, participació activa, cooperació, convivència pacífica i procés de mediació.

Els valors i actituds que es treballen a l'escola són: l'acollida, la coeducació, la competència social, la comunicació, l'educació intercultural, l'educació emocional, l'educació per la pau, l'educació per la responsabilitat, el valor de l'esforç, la inclusió i la mediació.

## **8.2 Projecte de convivència.**

El projecte de convivència és el document que engloba el conjunt d'accions encaminades a la millora de la convivència a l'escola. Recull les intervencions que l'escola desenvolupa per tal de capacitar tot l'alumnat i la resta de la comunitat educativa per a la convivència i la gestió positiva de conflictes.

El projecte de convivència es planteja des de tres àmbits d'intervenció:

- Aula
  
- Centre
  
- Entorn

Els principis generals d'actuació que guiaran l'actuació del centre a l'hora d'aplicar el règim disciplinari de l'alumnat seran els que es contempen a la normativa vigent i la concreció en quant a les actuacions està recollida a les Normes d'Organització i Funcionament del centre (NOFC).



## 9. L'ORIENTACIÓ I LA TUTORIA

---

### 9.1 Objectius de l'orientació i el seguiment de l'alumne.

L'orientació educativa té per finalitat contribuir al desenvolupament personal i social de l'alumnat en els aspectes intel·lectual, emocional i moral, d'acord amb la seva edat. Aquesta comporta el seguiment individual i col·lectiu de l'alumnat per part de tot el professorat, amb la implicació de les famílies i ha de permetre a l'alumnat assolir una maduresa en el seu procés de formació personal i integració en la societat.

### 9.2 Pla d'acció tutorial

L'acció tutorial estableix els mecanismes per garantir que els professors/es o els mestres tutors/es facin un seguiment individual del procés educatiu de cada alumne i el seguiment col·lectiu del grup classe.

També ha de garantir la coordinació de tots els/les professors/es que intervenen en un grup classe i ha d'afavorir les línies de comunicació amb les famílies.

El Pla d'Acció Tutorial (PAT) és el document que té l'escola per donar coherència a l'acció tutorial del centre i recull les accions educatives compreses en els diferents àmbits de treball i en els agents següents:

- Àmbit 1: alumnat (individualment/grup classe)

- Àmbit 2: famílies
- Àmbit 3: Professorat

Es té en compte la Carta de Compromís educatiu on s'especifiquen els drets i els deures que tenen les famílies envers l'escola, i l'escola envers les famílies.

### **Respecte a l'alumnat.**

- Vetllar pels processos educatius de cada alumne/a.
- Recollir la informació de caràcter personal i acadèmic de l'alumnat i dur a terme l'orientació.
- Conèixer l'estructura del grup, dinamitzar-lo i responsabilitzar-lo en diferents tasques.
- Realitzar sessions de tutoria, activitats de participació, orientació, de resolució de conflictes, de cohesió de grup, i treball sobre les emocions.

### **Respecte a les famílies.**

- Realitzar reunions informatives a principi de curs, i durant el curs.
- Informar periòdicament de l'evolució del procés d'aprenentatge dels seus fills i filles i comunicar els resultats de les avaluacions.
- Portar a terme entrevistes individuals.

- Compartir les expectatives sobre l'alumne/a.
- Mantenir una comunicació fluïda a través de missatges , notes i escrits a l'agenda.
- Atendre'ls d'acord amb l'horari establert quan, per qualsevol motiu relacionat amb el procés educatiu dels seus fills/es, ho sol·licitin.
- Fer partícip a la família de les decisions que s'hagin de prendre respecte al procés educatiu dels seus fills i filles.

### **Respecte l'equip de professorat.**

- Acordar• Acordar criteris referents a la gestió de l'aula: deures, normes de conducta, exigència/aprenentatges, càrrecs, acords de cicle...
- Recollir informació de cada alumne/a en les diferents àrees.
- Compartir les expectatives individuals i de grup.
- Coordinar les actuacions del professorat que intervé en el grup.
- Informar de les entrevistes amb la família a la resta de l'equip docent.
- . Informar a l'equip directiu de les entrevistes amb professionals de serveis educatius interns i/o externs

## **10. LA PARTICIPACIÓ**

---

L'escola es defineix com una comunitat en la qual tots els seus membres participen de manera organitzada, coordinada, responsable i constructiva en qualsevol de les tasques organitzatives, administratives o educatives que té assignades, assumint el diàleg com a base de la convivència i la informació com a mitjà per aconseguir aquesta participació.

Per tal que la participació sigui un fet s'estableixen diferents òrgans de participació que recullen informacions, opinions, línies d'actuació que faciliten la presa de decisions consensuades. Per això es distribueixen les funcions i les responsabilitats.

### **10.1 Objectius d'àmbit humà i de serveis. Mecanismes de participació.**

- 1.- Establir vies de comunicació efectives de pares, alumnes i professors, desenvolupant i utilitzant instruments eficaços per aquesta comunicació.
- 2.- Afavorir al màxim la relació família-escola i la participació d'aquestes en la dinàmica del centre.
- 3.- Potenciar la bona convivència entre tots els estaments escolars.
- 4.- Potenciar la formació permanent del professorat a través de l'assistència a cursos, seminaris i assessoraments que es facin en el centre, a través d'intercanvis i contactes amb altres institucions, centres, visites a escoles, conferències...

- 5.- Mantenir i vetllar per l'ús i funcionament correcte dels serveis que ofereix l'escola (menjador, acollida matinal, activitats extraescolars) i potenciar un estret lligam i coordinació entre l'aprenentatge reglat i aquests serveis.
- 6.- Buscar aportacions econòmiques i gestionar les que ja es tenen com a fixes, d'una manera planificada.
- 7.- Dinamitzar el funcionament i responsabilitat del Consell Escolar per tal que esdevingui un veritable òrgan de decisió i gestió del centre.
- 8.- Coordinar i afavorir el bon funcionament del personal de l'ajuntament (neteja i manteniment patís).
- 9.- Afavorir la comunicació i el diàleg entre tots els/les mestres de l'escola mitjançant claustres, reunions de nivell, cicle o qualsevol altre tipus de reunió.
- 10.- Afavorir les relacions entre el centre i l'entorn sociocultural que l'envolta.
- 11.- Establir relacions de coordinació i col·laboració amb la resta de centres de primària del nostre municipi, així com instituts, escoles bressol i altres institucions educatives i administratives.

12.- Coordinar-se amb aquells centres o organismes que atenen algun alumne/a nostre.

L'equip directiu estableix els mecanismes adients per afavorir la participació de les famílies. Reunions periòdiques amb l'AFA i les seves comissions, reunions d'inici de curs, entrevistes i activitats que es considerin pertinents i oportunes.

Pel que fa a la resta de la comunitat educativa, la seva participació es canalitza a través dels seus representants al Consell Escolar, els seus delegats/des de curs o bé directament fent arribar les demandes, suggeriments o propostes a l'equip directiu.

L'escola també participa en diferents activitats i equips de treball del poble per tal d'afavorir el treball en xarxa i la integració social dels/ les alumnes.

La Carta de compromís educatiu és una eina que té l'escola per potenciar la comunicació, la participació, la implicació, el compromís i la corresponsabilitat entre el centre i les famílies en l'educació dels nens i les nenes. Els continguts de la carta de compromís són aprovats pel Consell Escolar i es revisa i s'actualitza periòdicament en els terminis que acordi el centre.

## **10.2 Òrgans de participació. Estructura organitzativa.**

## 1. Òrgans unipersonals

Són òrgans unipersonals la Directora, la Cap d'Estudis i la Secretària.

Aquests tres càrrecs, constitueixen l'Equip Directiu del centre.

L'equip directiu desenvolupa aquelles funcions que estan regulades específicament per la LEC (Llei d' Educació 12/2009, de 10 de juliol) i en el Decret 155/2010, de 2 de novembre, de la direcció dels centres educatius públics i del personal directiu professional docent .També aquelles altres que la pròpia normativa de funcionament del centre (NOFC) facin necessàries per aconseguir una escola oberta, activa i funcional que potencii la línia metodològica del centre, a partir de les línies d'actuació establertes en el projecte de direcció.

## 2. Òrgans col·legiats

**2.1. Consell escolar** : És el màxim òrgan de participació i govern del centre, així com l'òrgan de programació, seguiment i avaluació general de les seves activitats. Hi són representats els diferents estaments que componen la comunitat educativa : professorat, personal d'administració i serveis, famílies i Ajuntament.

El nostre Consell Escolar està format per:

- La Directora, que n'és la Presidenta.

- La Cap d'Estudis.
- Sis mestres, elegides pel claustre de professors.
- Sis pares/mares o tutors legals d'alumnes , elegides pels pares/mares o tutors legals del centre.
- Un/a representant de l'AFA, designada per aquesta associació.
- Un/a representant de l'Ajuntament.
- Un representant de serveis (PAS), elegit entre els membres d'aquest col·lectiu.
- La Secretària del centre, que actua com a Secretària del Consell, amb veu i vot.

El Consell Escolar es renova per meitat dels seus membres electors, cada dos anys.

Les funcions del Consell escolar són aquelles que venen regulades pel decret 102/2010, de 3 d'agost, d'autonomia dels centres educatius. (DOGC núm. 5686)

El Consell Escolar es reuneix preceptivament, una vegada al trimestre, i sempre que el convoqui la seva Presidenta o ho sol·liciti un terç dels seus membres.



Les decisions en el sí del Consell Escolar es prenen, sempre que sigui possible, per consens. Si no fos possible arribar a un acord, es determinarà la decisió per majoria del membres presents, sempre que la normativa no determini un altre tipus de majoria qualificada.

Dins el Consell Escolar s'estableixen diferents comissions de treball. En el consell escolar de l'escola tenim establerta la comissió econòmica, prescriptiva segons la normativa, i les comissions de convivència, de serveis escolars i permanent.

**2.2 Claustre de professors/es.** Està integrat per tot el personal docent del centre i és l'òrgan de participació i decisió dels docents. Té la responsabilitat de planificar, coordinar, decidir i informar de tots els aspectes relacionats amb la docència del centre.

### **3. Altres coordinacions:**

- **Coordinadores de cicle:** Vetllen per la coherència i la continuïtat de les accions educatives al llarg de tota l'etapa educativa. (3-12 anys).
- **Coordinadora de Tecnologies per a l'aprenentatge i el coneixement (TAC):** Vetlla pel correcte funcionament de tot el maquinari del que disposa el centre, així com del seu manteniment conjuntament amb el tècnic informàtic del Departament. Assessora al professorat en la utilització

educativa de programes i equipaments informàtics en les diferents àrees del currículum i els orienta en la seva formació permanent.

- **Coordinadora de riscos laborals (RL):** Coordina i promou les actuacions en matèria de salut i seguretat en el centre. Realitza conjuntament amb la direcció el pla d'evacuació.

- **Coordinadora per a la llengua i la cohesió social (LIC):** Vetlla, coordina i promou les actuacions previstes en el Projecte lingüístic i en el Pla de lectura del centre.

- **Comissió d'atenció a la diversitat (CAD):** En formen part la Cap d'Estudis, la mestra d'educació especial i la psicopedagoga de l'Equip d'assessorament pedagògic (EAP). Aquesta comissió es reuneix amb aquesta composició fixa setmanalment, i un cop al trimestre, o sempre que es cregui oportú amb i les altres mestres. Vetlla per la coherència en les actuacions amb els/les alumnes que necessiten atenció a la diversitat i promou el treball conjunt amb les tutores i les mestres especialistes que intervenen en el procés educatiu d'aquests alumnes.

També tenim altres coordinacions que sorgeixen segons les necessitats de l'escola

#### **4. Personal d'administració i serveis del centre (PAS)**

Quan parlem de Personal d' Administració i Serveis, fem referència a aquelles persones que col·laboren i participen en el correcte funcionament del centre però que no estan implicats en l'ensenyament-aprenentatge de manera directa. Entre ells, comptem amb la tècnica d'educació infantil i l'administrativa. Aquestes persones, coneixen el funcionament del centre i s'impliquen en la dinàmica que s'hi genera.

## **5. AFA**

L' AFA és l'Associació de Familiars d'Alumnes i representa al conjunt d'aquests, per tal de vetllar pels drets i responsabilitats de les famílies en l'educació dels nens i nenes en relació a l'acció educativa que realitza el centre. S'organitza a través d'una Junta i diferents comissions de treball.

## **6. Comissions mixtes amb pares, mares i mestres de l'escola.**

- **Comissió de socialització de llibres de text:** Està formada per membre de l'equip directiu i un grup de mares i pares. La seva funció és la d'organitzar la socialització de llibres de text i material escolar en tots els seus vessants.
- **Comissió de menjador:** Està formada per la Directora, un grup de mares i pares, i un representant de l'empresa que gestiona el servei. Aquesta

comissió fa el seguiment de l'organització del servei de menjador escolar i vetlla per assegurar-ne un bon funcionament.

. **Comissió de festes:** Està formada per la Directora i un grup de mares i pares. Aquesta comissió s'encarrega de l'organització i la col·laboració de les diferents festes que es celebren a l'escola, com ara el Nadal, el carnaval o la festa de fi de curs.

. **Comissió d'extraescolars:** Està formada per la Directora, i un grup de mares i pares. S'encarrega del funcionament i el seguiment de les activitats extraescolars de l'escola.

## 11. L'AVAUACIÓ

---

"L'avaluació té per finalitat contribuir a la millora de la qualitat del servei que presten els centres i té com a referència l'assoliment de les competències de l'alumnat. D'acord amb les característiques del context en què es desenvolupa l'acció educativa, l'avaluació dels centres relaciona els resultats educatius amb els processos d'ensenyament i aprenentatge, els recursos i la seva gestió, els objectius del centre i els indicadors de progrés del projecte educatiu"( Decret 102/2010 Article55).

El PdD ha de desplegar i articular l'aplicació del PEC a través de la concreció dels indicadors de progrés que es prioritzen i seqüencien cada any en la Programació General de Centre. Els resultats es recolliran en la Memòria Anual que serà el punt de partida del nou curs escolar. (Decret 102/2010 Article 10.2 - 31.2 i Decret 155/2010 Art.23.1- 24.1)

El Projecte Educatiu ha de contenir els indicadors de progrés així com l'avaluació del propi projecte educatiu. (LEC 12/2009 Article 91. Projecte Educatiu)

El nostre centre ha de garantir processos d'avaluació (interns i externs) com a eina per poder iniciar cicles de millora constant.

Els indicadors de progrés inclouran aspectes de gestió: organitzativa, pedagògica i econòmica.

Per tal que aquest processos siguin efectius hauran de ser compartits per la comunitat educativa i permetre l'anàlisi, processos de reflexió i la generació de propostes de millora.

En la formulació dels indicadors de progrés del PEC farem servir el format dels plans d'autonomia, amb el qual la comunitat educativa del nostre centre ja està familiaritzada.

### **11.1 Indicadors de progrés.**

Un indicador és una dada generalment estadística que proporciona informació sobre la condició i l'estat del sistema educatiu i/o dels seus components, descriu els seus trets fonamentals i és útil per a la presa de decisions.

Els indicadors que intervenen en el procés d'avaluació dels centres públics es concreten en la Programació General Anual, a partir dels indicadors que consten en el projecte de direcció. S'han de poder revisar periòdicament.

#### 11.1.1 De context.

**Escolarització:** tenen en compte la preinscripció i la matrícula viva, valorant la diferència interanual de forma numèrica i s'extreuen de les Dades anuals del centre, que són dades estadístiques que recull el Departament d'Ensenyament.

**Identificació:** indicadors referits a la procedència de l'alumnat i la seva tipologia (socioeconòmica, socioeducativa, NEE, USEE...)

**Abandonament:** tenen en compte l'evolució interanual i estan recollits a les Dades anuals de centre.

#### 11.1.2 De resultats.

**Resultats acadèmics interns:** els resultats percentuals de les proves internes del centre i la seva millora respecte el curs anterior. Es recullen a la Memòria del Pla Anual.

L'escola recull resultats de l'avaluació inicial, les avaluacions trimestrals, i l'avaluació de final de cada nivell

L'escola fa arribar els resultats a les famílies en tres informes, al desembre, al març i al juny.

**Resultats de proves externes:** els resultats percentuals de les Competències Bàsiques (CB) a 6è de primària i les Proves Diagnòstiques i a 3r de primària. Es recullen en unes graelles de resultats comparatives entre les diferents àrees i al llarg dels diferents anys ( històric)

La seva millora respecte el curs anterior es recull a la Memòria del Pla Anual. L'informe amb el resultat de les CB es fa arribar a les famílies al mes de juny.

#### 11.1.3 De processos.

##### **Processos d'aula:**

- **Activitats/metodologies:** quantificació de les diferents activitats lectives (classes, reforç, desdoblaments, agrupaments, ...). Recollits en la Memòria del Pla Anual.

- Tutoria: recollits en el Pla d'acció tutorial

#### **Processos de centre:**

- Planificació i lideratge: en la Memòria del Pla Anual es farà una estimació quantitativa i qualitativa del grau d'eficàcia amb que els diferents responsables de direcció, coordinació, tutoria i especialitat fan les seves activitats i assoleixen els seus objectius.

- Convivència: recollits en el projecte de convivència.

- Acollida: recollits en el Pla d'acollida i referits a famílies, alumnes i mestres.

- Activitats i sortides: es valoren en la Memòria del Pla Anual. L'escola fomenta les activitats complementàries i extraescolars implicant el coneixement de l'entorn.

- Participació: es refereixen al grau i tipus de participació de les famílies i els alumnes en la vida del centre, els canals de comunicació i el nombre de visites i entrevistes entre família i escola.

#### **11.1.4 De recursos.**

Quan parlem de recursos educatius ens estem referint, de manera principal, a recursos econòmics i recursos humans.

Indicadors de recursos:



- Despeses de funcionament: elaboració del pressupost i memòria econòmica anual.
- Ràtio alumnes/ professor. Depèn del decret de plantilles que aprova el Departament d'Ensenyament anualment.
- Distribució dels espais del centre adaptats a les necessitats de cada cicle o etapa.
- Equipament material didàctic correctament inventariat.
- Equipament TIC del centre.

En les graelles queden recollits d'una banda el objectiu, les estratègies/processos i d'altra banda, els indicadors de progrés del nostre PEC.

| OBJECTIU 1.   | MILLORAR ELS RESULTATS EDUCATIUS   |
|---|--|
| ESTRATÈGIA/PROCESSOS                                      | INDICADORS   |
| Millora en els resultats educatius en l'àmbit lingüístic. | Índex d'alumnes que superen CI.<br>Índex d'alumnes que superen CM.<br>Índex d'alumnes que superen CS.<br>Índex d'alumnes que superen les AGD (3r). |

|  |  |
|--|--|
|  | Índex d'alumnes que superen les CB (6è).   |
| Millora en els resultats educatius en l'àmbit matemàtic.   | Índex d'alumnes que superen CI.<br>Índex d'alumnes que superen CM.<br>Índex d'alumnes que superen CS.<br>Índex d'alumnes que superen les AGD (3r).<br>Índex d'alumnes que superen les CB (6è). |
| Millora de la Identificació del professorat amb el centre. | Índex de mobilitat del professorat.  |
| Revisió del Pla d'atenció a la diversitat.                 | Índex d'alumnes que superen CI.<br>Índex d'alumnes que superen CM.<br>Índex d'alumnes que superen CS.  |
| Pla de Formació de centre                                  | % d'hores de formació de centre.<br>% d'hores de formació individual.<br>Grau d'impacte de la formació.  |

|  |   |
|--|---|
|  |   |
| Millora de la coordinació dels cicles i intercycles.         | % d'acords consensuats.   |
| Unificació de les línies pedagògiques del centre de P3 a 6è. | Document de criteris d'avaluació.<br>Acords metodològics de cicle i d'escola en relació en els diferents àmbits.<br>% de les programacions de nivell. |

| OBJECTIU 2.                                       | MILLORAR LA COHESIÓ SOCIAL  |
|---|---|
| ESTRATÈGIA  | INDICADORS  |
| Reducció de l'absentisme escolar. (base 100 dies) | <p>Reduir % d'absentisme a Infantil.(fins a 5 dies)</p> <p>Reduir % d'absentisme a Primària.(fins a 5 dies)</p> <p>Reduir % d'absentisme a Infantil.(més de 25 dies).</p> |

|  |  |
|--|--|
|  | % d'absentisme a Primària.(més de 25 dies)                                   |
| Millora de la identificació de les famílies amb el centre. | Grau de satisfacció de les famílies.   |
| Millora de la demanda de l'escola.                         | % de preinscripció a P3.   |
| Participació en projecte de millora i innovació            | Implementar els projectes en que ja es participa i continuar participant-hi. |
| Revisió del pla de convivència                             | % d'addendes de les NOFC.  |
| Participació de les famílies al centre.                    | % en famílies col·laboradores.   |

**OBJECTIU 3.**

**MILLORAR LA IMATGE DEL CENTRE**

| ESTRATÈGIA  | INDICADORS  |
|---|---|
| Demanda del centre en funció del seu Projecte Educatiu            | % de valoració global de l'enquesta de preinscripció. |
| Identificació de la comunitat educativa amb el centre             | % del grau de satisfacció (enquesta).                 |
| Imatge de l'edifici ,decoració interna.                           | % del grau de valoració (enquesta).                   |
| Participació en projectes de l'Ajuntament , Departament i Entorn. | Nombre d'activitats en les que participa l'escola.    |

## 12. LA PROJECCIÓ EXTERNA I L' ATENCIÓ A L' USUARI

---

### 12.1 Principis de servei i atenció al públic.

En el marc dels valors definits per la Constitució ,i per Llei 30/1992, modificada per la Llei 4/1999, la ciutadania ha vist reconeguda una sèrie de drets que afecten la seva relació amb l' Administració.

Els principis pels quals es regeix aquesta relació són:

- El principi d'igualtat, que impedeix qualsevol mena de discriminació en l'actuació de l'Administració.
- El dret de qualsevol persona a ser tractada amb respecte.
- El dret a rebre informació, atenent a les lleis de protecció de dades i privacitat, ajudant-la en tot el que sigui possible.

#### 12.1.1 La relació amb les famílies.

Les famílies tenen el dret d'estar informades de qualsevol tema que afecti a l'escolaritat de llurs fills i el deure d'informar a l'escola de totes les dades acadèmiques, personals i de salut que facilitin l'atenció a l'alumne/a.

El centre ha de disposar d'un horari d'atenció al les famílies, tant per part de l'equip directiu, com dels tutors i altres mestres i també altre personal que tingui atenció directa amb els alumnes.

Les famílies han de poder establir comunicació amb el centre i ser ateses, per incidències i encàrrecs i alhora tenen el deure de facilitar al centre les dades actualitzades per tal de poder ser localitzades en cas de necessitat.

Aquests horaris es concreten el en Pla Anual de cada curs i se'n fa publicitat a través dels canals establerts per l'escola.

## **12.2 Relacions amb institucions públiques.**

- L'escola afavoreix la col·laboració amb l'Administració Educativa, l'Ajuntament de Castelldefels , els centres i les entitats del poble.
- Supervisa el manteniment i la seguretat de les instal·lacions escolars mitjançant els protocols d'actuació i comunicació que estableixi l'Ajuntament i els Serveis Territorials.

Inclou en la programació educativa de l'escola, sempre que sigui interessant i possible, la participació i utilització dels recursos i activitats que ofereixin les diferents administracions.

- L'escola manté el contacte amb totes aquelles persones i/o institucions que atenen els nostres alumnes en qualsevol aspecte (Serveis Socials, CDIAP, CSMIJ, CREDAV, psicòlegs, pediatres...) especialment a través del treball en xarxa i les reunions de coordinació.
- Dona informació i potencia la participació de l'alumnat i les famílies en activitats socials, culturals i mediambientals organitzades per les entitats socials.

- Com a Centre Públic d'Ensenyament complim amb tots els requeriments i relacions administratives que estableixin les diferents lleis i normes d'àmbit local i nacional.
- D'acord amb la normativa municipal i el Consell Escolar facilitem l'ús de les instal·lacions escolars per l'organització d'activitats educatives, esportives i socials.

### **12.3 Relacions amb els centres escolars.**

#### 12.3.1. Adscripció. Coordinació primària-secundària.

L'equip directiu de l'institut i l'escola d'on procedeixen els alumnes planifiquem la realització de sessions de coordinació necessàries per tal d'assegurar la continuïtat i la coherència del procés educatiu i de l'itinerari formatiu de l'alumne, acordant criteris d'actuació comuns i compartits.

Aquestes actuacions es refereixen als següents aspectes:

- Coneixement de l'alumnat que passa de primària a secundària. (desenvolupament personal, situació familiar, capacitats i habilitats bàsiques). Al finalitzar primària es complimenta un informe tutorial, amb totes les dades de l'alumne, per part de les tutores corresponents i amb el vist-i-plau de l'Equip Directiu i l'EAP.



- Coordinació del desenvolupament del currículum (priorització d'objectius i continguts, estratègies didàctiques i metodològiques i criteris d'avaluació).

Establim criteris comuns entre les dues etapes.

- Aspectes de l'organització del centre i de l'alumnat, dins el plantejament d'escola inclusiva.

- Establim actuacions de relació entre ex alumnes per afavorir el coneixement de la dinàmica i funcionament de l' institut.

L'equip directiu estableix la composició de la comissió que fa aquest traspàs.

#### 12.3.2. Coordinació escoles bressol 0-3 i educació infantil 3-6

Una coordinadora de l'escola assisteix durant el curs a unes reunions de coordinació amb les escoles bressol de Castelldefels . Aquesta coordinació planifica les actuacions necessàries per facilitar als alumnes la seva integració a l'escola, així com totes les que fan referència a les seves famílies: informacions, xerrades pedagògiques, informes, dictàmens...

En ambdues coordinacions és essencial la figura de la psicopedagoga de l'EAP que estableix el lligam entre escoles bressol-infantil-primària i secundària.

### **13. ELABORACIÓ, RENOVACIÓ I ACTUALITZACIÓ DEL PEC I DELS DIFERENTS DOCUMENTS ANNEXATS .**

Segons la LEC (art. 142.5 ) correspon al director/a formular la proposta inicial de Projecte Educatiu. El claustre intervé en la elaboració , aprovació i modificació del PEC (art. 94 LEC). Finalment el Consell Escolar Aprovar el Projecte Educatiu (art. 127 LOE) per una majoria de 3/5 parts dels membres (art. 148.3 LEC).

No hem d' oblidar que la manera més eficaç i segura d' implicar a les persones dels claustre en l' execució d'un projecte passa per que tinguin la possibilitat de participar en la fixació dels seus objectius i de les estratègies per aconseguir-los (INPECCIÓ Lleida, 2011). Per això és important aprovar-lo també al claustre.

La LOE i la LEC atorguen al PEC la característica de ser el document matriu del centre. La resta de documents concretem àmbits o àrees (NOFC); temporalitzen objectius i indicadors d'avaluació ( PGA ) i la Memòria; adopten formes organitzatives previstes pel director/a (PdD). (Inspecció Lleida 2011)

La LOE i la LEC atorguen al Projecte Educatiu la característica de ser la "matriu" del sistema

#### **Documents encarregats de desplegar i de concretar el PEC (annex):**

|  |  |              |              |              |              |              |
|--|--|--------------|--------------|--------------|--------------|--------------|
|  |  | <b>16-17</b> | <b>17-18</b> | <b>18-19</b> | <b>19-20</b> | <b>20-21</b> |
|--|--|--------------|--------------|--------------|--------------|--------------|

|   |   |   |   |   |   |   |
|---|---|---|---|---|---|---|
| 1 | Projecte Educatiu de centre (PEC)                                 |   |   |   | x |   |
| 2 | Projecte Direcció (PdD)   | x |   |   |   | x |
| 3 | Normes d'Organització i Funcionament de Centre (NOFC)             |   |   | x |   |   |
| 4 | Projecte lingüístic de centre (PL)                                | x | x |   |   |   |
| 5 | Concreció i Desenvolupament del Currículum / Criteris d'Avaluació | x | x | x | x |   |
| 6 | Pla d'Acció Tutorial (PAT)  |   |   | x |   |   |
| 7 | Pla d'Atenció a la Diversitat (PAD)                               | x | x | x | x |   |
| 8 | Pla de Convivència  |   |   |   | x |   |
| 9 | Pla d'Acollida del  |   | x |   |   |   |

|           | <b>Centre</b>                              |   |   |   |   |  |
|-----------|--|---|---|---|---|--|
| <b>10</b> | <b>Carta de Compromís Educatiu</b>         | x |   |   |   |  |
| <b>11</b> | <b>Pla d'Emergència</b>                    | x | x | x | x |  |
| <b>12</b> | <b>Pla TAC</b>                             |   | x |   |   |  |
| <b>13</b> | <b>Programació General Anual de Centre</b> | x | x | x | x |  |
| <b>14</b> | <b>Memòria Anual</b>                       | x | x | x | x |  |

#### 14. APROVACIÓ I DIFUSIÓ DEL PEC

---

El Projecte Educatiu de Centre es realitza a proposta de la direcció del centre i s'aprovarà per 2/3 del Consell Escolar. En la seva elaboració es tindran en compte les aportacions del claustre.

Es revisarà cada quatre anys, o sempre que un terç dels membres del Consell Escolar ho proposi i presenti una esmena o esmenes al Consell Escolar. Les esmenes s'hauran d'aprovar per 2/3 del Consell Escolar.

Després de la seva aprovació es difondrà a tota la comunitat educativa a través del Consell Escolar, i serà penjat a la pàgina web del centre per a que l'informació arribi a totes les famílies de l'escola.

## **RESOLUCIÓ D'APROVACIÓ DE LA DIRECCIÓ D' ACORD AMB EL PARER DEL CLAUSTRE I DEL CONSELL ESCOLAR .**

Com a director/a del centre Escola Lluís Vives de Castelldefels i en aplicació de les competències que estableix l'article 132 de la Llei orgànica 2/2006, de 3 de maig, de Educació, modificada per la Llei orgànica 8/2013, de 9 de desembre, per a la millora de la qualitat educativa, d'acord amb la Resolució de 23 de juny de 2016, per la qual s'aproven els documents per a l'organització i la gestió dels centres per al curs 2016-2017, i d'acord amb el parer del consell escolar del centre, segons consta a l'acta de la sessió de data 29 de maig de 2017,

### **RESOLC:**

1. Aprovar el projecte educatiu del centre , que s'adjunta a l'annex d'aquesta resolució, del curs 2016-2017.
2. Comunicar aquesta resolució al consell escolar del centre i donar-la a conèixer a tota la comunitat educativa. Així mateix, el PEC estarà a disposició de l'Administració educativa.

Castelldefels , 29 de maig de 2017

La directora

### **NORMATIVA DE REFERÈNCIA**

- LEC (Llei d' Educació Catalana 12/2009).
  - Article 2 : Principis rectors.
  - Article 93: Caràcter propi del centre.
  - Article 37: Règim disciplinari.
  
- Decret 142/2007, de 26 de juny, pel qual s'estableix l'ordenació dels ensenyaments de l'educació primària.(DOGC núm. 4915).
  
- Decret 181/2008, de 9 de setembre, pel qual s'estableix l'ordenació dels ensenyaments del segon cicle de l'educació infantil. (DOGC núm. 5216).
  
- LOE (Llei Orgànica d'Educació 2/2006).

- EDU/296/2008, de 13 de juny, per la qual es determinen el procediment i els documents i els requisits formals del procés d'avaluació en l'educació primària.
- Decret d'Autonomia dels centres educatius 102/2010)
  - Article 20: Organització dels centres
  - Article 15: Orientació educativa
- Decret 279/2006, de 4 de juliol, sobre drets i deures de l'alumnat i regulació de la convivència en els centres educatius.
- Decret 102/2010, de 3 d'agost, d'autonomia de centres educatius.
- Decret 155/2010, de 2 de novembre, de la direcció dels centres educatius públics i del personal directiu professional docent.
  - Decret 29/2015, de 3 de març, de modificació del Decret 155/2010, de 2 de novembre, de la direcció dels centres educatius públics i del personal directiu professional docent.

Decrets reguladors de l'ordenació curricular i les ordres d'avaluació consegüents:

- Decret 181/2008, de 9 de setembre, pel qual s'estableix l'ordenació dels ensenyaments del segon cicle de l'educació infantil.



- Decret 39/2014, de 25 de març, pel qual es regulen els procediments per definir el perfil i la provisió dels llocs de treball docents.
- Decret 119/2015, de 23 de juny, d'ordenació dels ensenyaments de l'educació primària.
- Ordre EDU/484/2009, de 2 de novembre, del procediment i els documents i Objectius prioritaris del sistema educatiu i projecte educatiu de centre requisits formals del procés d'avaluació del segon cicle de l'educació infantil.

**ADDENDA EN RELACIÓ ALS PERFILS ESTRUCTURALS DE L'ESCOLA LLUÍS VIVES AL MAIG DEL 2021 A AFEGIR AL PROJECTE EDUCATIU DE CENTRE I APROVADA PEL CONSELL ESCOLAR EL 27 DE MAIG DE 2021.**

**1. Justificació**

Motivat per la presentació del nou projecte de direcció per a l'escola pels propers quatre cursos 2021-2025 i alineat amb els objectius i estratègies del mateix, veiem la conveniència de modificar un lloc estructural del centre i crear un de nou per a Educació Infantil.

Des de fa quatre cursos tenim un lloc de treball perfilat de Primària llengua francesa i mai s'ha cobert. A partir del curs proper cobrirem aquesta necessitat amb l'oferta de llengua francesa dins de les activitats extraescolars. Per aquests motius canviarem aquest perfil al de Primària llengua anglesa i Educació Física doncs volem impulsar dins d'aquesta àrea sessions en llengua anglesa que complementaran les que ja es fan en altres àrees i treball de projectes.

Per l'altra banda, a partir del curs vinent, farem un canvi estructural i metodològic d'Educació Infantil i necessitem una persona que ens ajudi a fer aquesta transformació i que sigui experta en metodologies amb enfocament globalitzat.

**2. Perfils estructurals ja existents al centre.**

Els llocs estructurals existents al centre fins el curs 2020/2021 són:

- Infantil atenció a la diversitat.
- Infantil llengua anglesa.
- Primària atenció a la diversitat.
- Primària llengua francesa.
- Primària llengua anglesa.

**3. Perfils estructurals nous.**

Els nous perfils estructurals sol·licitats a partir del curs 2021/2022 són:

- Infantil de metodologies amb enfocament globalitzat
- Primària llengua anglesa i educació física (substitueix perfil llengua francesa).

Afegim al PEC de l'escola la creació, dins de l'apartat 6 corresponent a l'organització del centre, el punt 6.4. on s'especifiquen els llocs de treball perfilats del centre.

La redacció del mateix queda així:

#### **6.4. Llocs perfilats del centre.**

Els llocs estructurals del centre pel període 2021-2025 són:

- Infantil atenció a la diversitat.
- Infantil llengua anglesa.
- Infantil de metodologies amb enfocament globalitzat
- Primària atenció a la diversitat.
- Primària llengua anglesa.
- Primària llengua anglesa i educació física.



**FERNANDEZ  
VARELA, JORGE LUIS  
(AUTENTICACIÓN)**

Signat digitalment per  
FERNANDEZ VARELA, JORGE  
LUIS (AUTENTICACIÓN)  
Data: 2021.05.28 11:22:13  
+02'00'

Vist i plau  
El director

Castelldefels, 27 de maig de 2021